

Projet d'établissement 2015-2018

Ecole Française de Vilnius (Lituanie)

Commission d'élaboration du Projet d'Etablissement :

- M. Gilles DERVIEUX, directeur
- Mme Natacha WALCZYK, CPE
- M. Gauthier PETITPREZ, coordonnateur premier degré
- les enseignants :
 - du Cycle 1
 - du Cycle 2
 - du Cycle 3
 - du Cycle 4 et lycée
- les représentants des élèves
- M. Didier MOREL, EEMCP2, pour l'articulation des objectifs et des actions de l'axe n°1 : *Renforcer la place des technologies de l'information et de la communication dans les apprentissages*

Sommaire :

- Préambule (p 3)

1 - Historique de l'école (p 5)

2 - Présentation de l'école dans le milieu scolaire de Vilnius (extraits du rapport de M. Aubry, Attaché de Coopération auprès de l'Ambassade de France à Vilnius), étude de la concurrence (p 6)

3 - Evolution des effectifs de l'EFV (p 7)

4 - Résultats d'enquête auprès des parents (2012) (p 13)

5 - Bilan du projet 2011-2014 (p 14)

6 - Nos axes de travail pour le projet 2015-2018 (p 16)

7 - Développement des axes (p 17)

8 - Actions prévues, effets attendus ... (p 19)

- Conclusion (p 29)

Préambule : Les fondements du projet d'établissement

Le projet d'établissement exprime et fixe la politique éducative et les choix pédagogiques de l'établissement pour les trois années à venir. Élaboré par l'ensemble de l'équipe pédagogique réunie par cycles, présenté aux représentants des élèves et discuté en conseil pédagogique, il doit être adopté par le conseil d'administration et le conseil d'établissement.

Le projet d'établissement définit sous forme d'objectifs et de programmes d'actions, les modalités particulières de mise en oeuvre des Programmes Nationaux en lien avec le Plan d'Orientation Stratégique de l'AEFE et le Projet de Zone.

L'élaboration du projet d'établissement s'appuie également sur les références suivantes :

- ⤴ Le Plan d'Orientation Stratégique (POS) de l'AEFE pour la période 2014-2017
- ⤴ Les recommandations pour la mise en oeuvre des programmes de 2008 (circulaire n°2014-081 du 18 juin 2014)
- ⤴ La Refondation de l'école et les projets de programme
- ⤴ L'intervention de Xavier North lors du séminaire de réflexion sur le Plan d'Orientation Stratégique de l'AEFE du 9 janvier 2014
- ⤴ Le Projet de Zone, (présentation pour l'année 2014-2015 de l'IEN)
- ⤴ Le rapport de mission de l'Inspecteur de l'Education Nationale du 16 octobre 2013
- ⤴ Le rapport de M Aubry, attaché de coopération auprès de l'Ambassade de France à Vilnius

Le projet d'établissement sert à exprimer la volonté collective de la communauté scolaire et assure la cohérence de ses actions avec les valeurs et le contexte de l'établissement. C'est également un outil de communication important en interne et en externe.

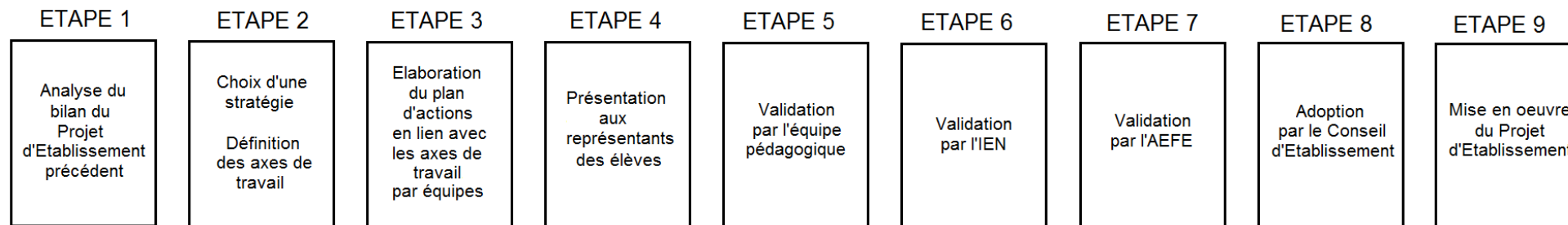
La démarche de projet consiste à impliquer les différents acteurs de l'école autour de buts partagés, fédérant les énergies et mobilisant les compétences afin de viser une meilleure réussite des élèves.

Ce projet d'établissement a vocation à être enrichi et actualisé tout au long de ces trois années.

Seuls la concertation et le travail en équipe permettront de créer les conditions optimales à sa mise en oeuvre.

Les enseignants se sont réunis par discipline ou par cycle pour décliner ces axes selon la spécificité. Le projet a été enrichi avec la collaboration de tous les personnels, des élèves et des parents d'élèves.

Les étapes de l'élaboration du Projet d'Etablissement :



L'Ecole Française de Vilnius accueille 289 élèves à la rentrée de septembre 2014. Elle assure à l'ensemble des élèves des résultats remarquables et bénéficie d'une réputation méritée de qualité et d'accueil. Cette institution reconnue se veut aussi une entité en constante évolution qui s'adapte aux besoins éducatifs et culturels de son public au coeur de l'Europe.

Les effectifs de l'EFV n'ont cessé d'augmenter depuis son ouverture.

1 - Historique de l'école :

Parmi les dates importantes dans l'histoire de l'école :

- 1991 : création de l'EFV
- 2002 : l'EFV est agréée par le Ministère de l'Education Lituanien
- 2003 : homologation par l'AEFE
- 2005 : conventionnement par l'AEFE
- 2008 : ouverture de la première classe de collège en enseignement via le CNED
- 2010 : acquisition de locaux par l'école (rue Šilo)

Plus récemment :

Rentrée 2014 :

- Première année durant laquelle l'école aura formé des élèves qui passeront l'examen du baccalauréat
- L'école accueille des élèves sur l'ensemble des niveaux de la TPS à la terminale
- Demande d'homologation pour les niveaux 4ème et 3ème au collège, l'établissement deviendrait alors Centre d'Examen pour le DNB

Principaux projets dans l'avenir proche :

- Délocalisation d'une partie de l'établissement (de préférence le secondaire)
- Modulation des locaux de la rue Šilo (prévoir pour plusieurs années)

2 - Présentation de l'école dans le milieu scolaire de Vilnius (extraits du rapport de M. Aubry, Attaché de Coopération auprès de l'Ambassade de France à Vilnius), étude de la concurrence :

Trois pays sont présents sur le marché de l'éducation lituanien :

- ♣ **La France**, avec l'Ecole Française Montesquieu de Vilnius (l'EFV).
- ♣ **Les Etats-Unis**, avec l'Ecole Américaine de Vilnius (230 élèves. 28 nationalités différentes, dont 55% de Lituniens)
- ♣ **L'Allemagne**, qui a créé un Kindergarten et une école primaire privés, mais qui préfère subventionner un maillage d'établissements publics ou privés de prestige à Vilnius et en province qui proposent un parcours d'allemand renforcé et la passation de l'examen allemand de fin d'études secondaires qui donne la possibilité d'étudier en Allemagne.

Autres écoles :

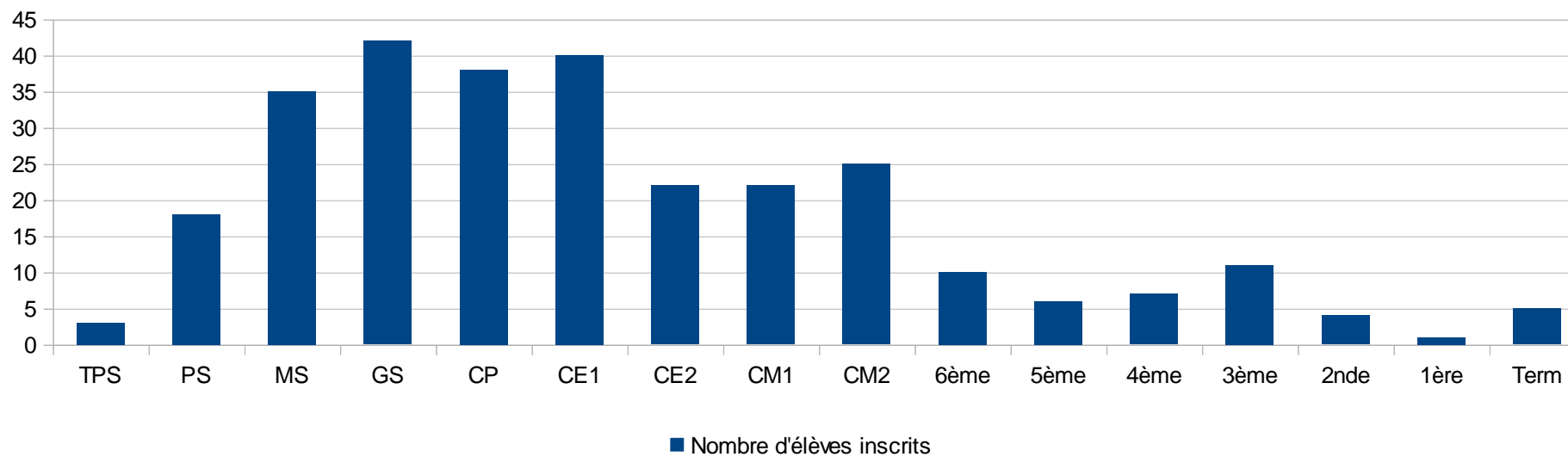
- ♣ **L'Ecole Internationale de Vilnius** : pas une école anglaise, mais un établissement privé répertorié comme « International Baccalaureat school ». Elle existe depuis 2004 et compte 250 élèves de 33 nationalités différentes, dont 55 % sont Lituniens.
- ♣ **L'Ecole Internationale Meridian de Vilnius** : existe depuis 7 ans seulement. Ne scolarise que jusqu'à la 7^{ème} classe. Plus modeste, elle ne compte que 120 élèves dont 95 % de Lituniens.
- ♣ **Ecoles privées ou publiques lituaniennes subventionnées par l'Ambassade d'Allemagne et qui proposent de l'allemand en enseignement précoce, bilingue ou renforcé** : maillage d'établissements lituaniens privés et publics (du jardin d'enfants au lycée) qui ont conclu des accords avec l'Ambassade d'Allemagne et l'Institut Goethe pour installer dans 5 villes du pays un enseignement d'allemand précoce, bilingue ou renforcé, coordonné dans l'établissement par un professeur natif (1 à Vilnius, 1 à Šiauliai, 1 à Jurbarkas, 2 à Klaipeda)

3 - Evolution des effectifs de l'EFV :

Répartition des effectifs par niveau à la rentrée 2014 :

	TPS	PS	MS	GS	CP	CE1	CE2	CM1	CM2	6ème	5ème	4ème	3ème	2nde	1ère	Term	Total
Nombre d'élèves inscrits	3	18	35	42	38	40	22	22	25	10	6	7	11	4	1	5	289

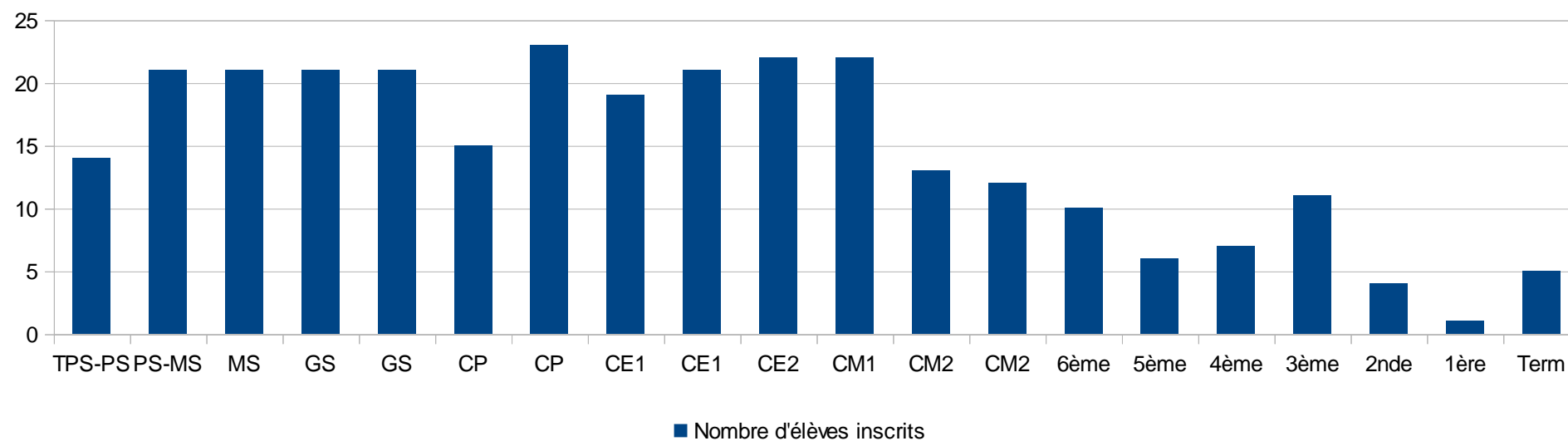
Répartition des élèves par niveaux



Répartition des effectifs par classe à la rentrée 2014 :

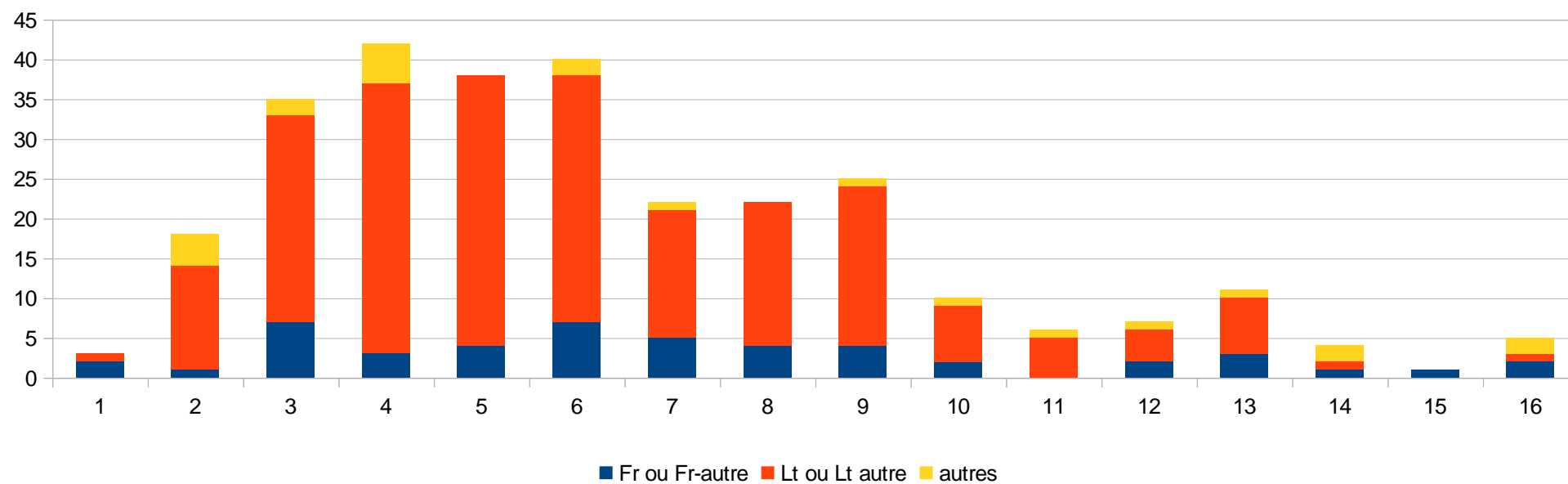
	TPS-PS	PS-MS	MS	GS	GS	CP	CP	CE1	CE1	CE2	CM1	CM2	CM2	6ème	5ème	4ème	3ème	2nde	1ère	Term
Nombre d'élèves inscrits	14	21	21	21	21	15	23	19	21	22	22	13	12	10	6	7	11	4	1	5

Répartition des élèves par classes



Répartition des nationalités par niveau à la rentrée 2014 :

	TPS	PS	MS	GS	CP	CE1	CE2	CM1	CM2	6ème	5ème	4ème	3ème	2nde	1ère	Term	Total
Fr ou Fr- autre	2	1	7	3	4	7	5	4	4	2	0	2	3	1	1	2	48
Lt ou Lt- autre	1	13	26	34	34	31	16	18	20	7	5	4	7	1	0	1	218
Autres	0	4	2	5	0	2	1	0	1	1	1	1	1	2	0	2	24



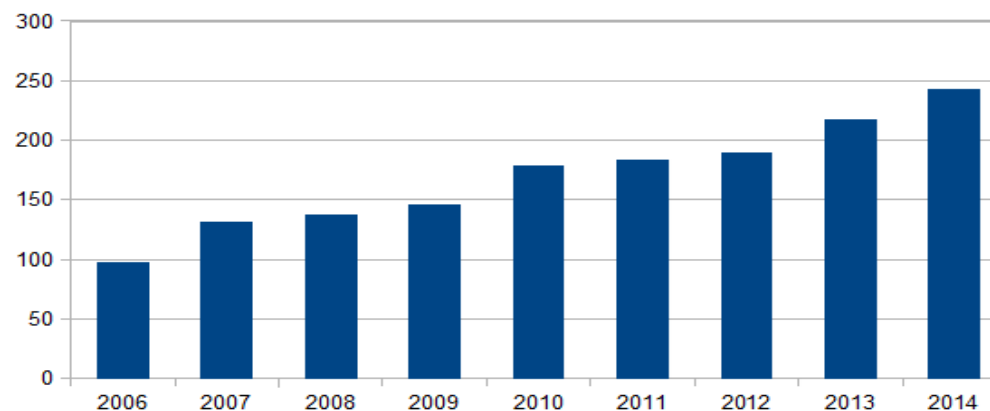
Analyse des effectifs :

La communauté française locale compte 380 personnes. La proportion d'élèves d'origine francophone a toujours été faible dans notre établissement. Ce constat perdure surtout dans la partie primaire de la scolarité. Au secondaire, les élèves d'origine lituanienne avaient tendance à réintégrer le système national mais à présent, les effectifs à l'entrée au collège se stabilisent. En observant les prévisions, les 5 prochaines années seront décisives pour le secondaire. L'école vise la création de classes „pleines“ en secondaire et le dédoublement de toutes les classes (2 classes par niveau) en primaire à moyen terme.

Au cours des dernières années, un nombre de plus en plus élevé d'enfants d'origines tierces a intégré l'école mais ces élèves représentent toujours une minorité comparée à ceux d'origine lituanienne. L'école souhaite cibler le recrutement de nouveaux élèves de nationalités autres que française et lituanienne pour „éviter les déséquilibres“ au sein de l'établissement. De plus, l'accueil d'élèves d'origines tierces en primaire permettrait de limiter les départs à l'entrée au collège.

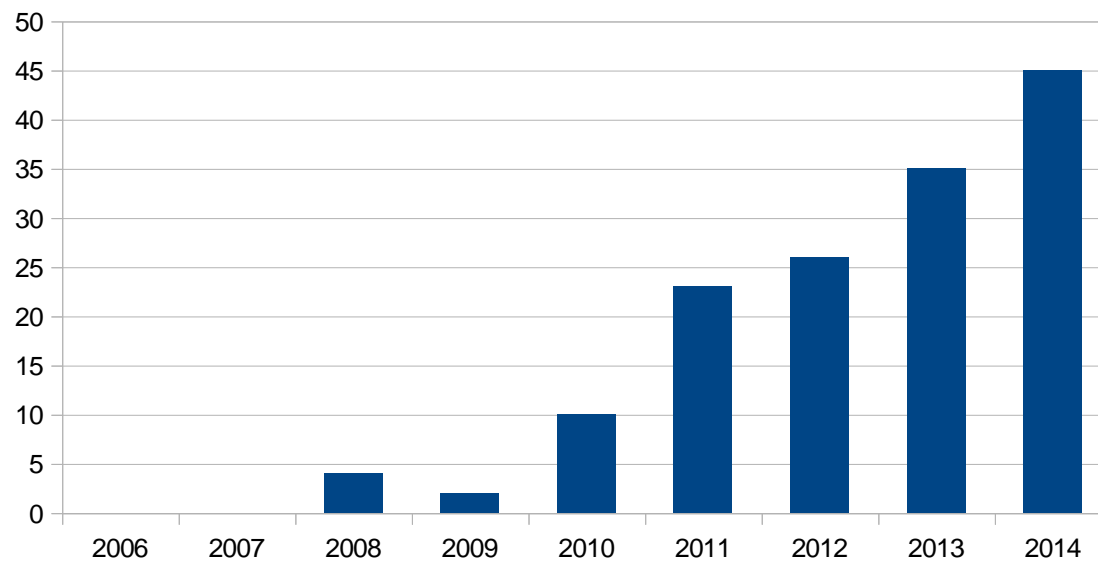
Les effectifs dans le primaire au cours des 7 dernières années :

	2006	2007	2008	2009	2010	2011	2012	2013	2014
Nombre d'élèves inscrits	98	131	137	146	179	184	190	218	243



Les effectifs dans le secondaire au cours des 7 dernières années :

	2006	2007	2008	2009	2010	2011	2012	2013	2014
Nombre d'élèves inscrits	0	0	4	2	10	23	26	35	45



Le personnel employé à l'Ecole Française de Vilnius :

Directeur en contrat d'expatrié	Enseignant(e)s en contrat de résident	Enseignant(e)s en contrat local	Assistant(e)s	Documentaliste	Administration	Animateurs périscolaires	Autres personnels	Total
1	4	28	5	1	6	11	8	64

Formation continue :

Stages AEFÉ : 31 formations de l'AEFE ont été suivies par les personnels au cours des 3 dernières années.

Formation aux Premiers Secours : l'ensemble des personnels.

4 - Résultats d'enquête auprès des parents (2012) :

Points forts de l'EFV :

- appartenance au réseau AEFÉ
- des méthodes d'enseignement appréciées: rigueur, analyse, esprit critique, cadre imposé...
- des locaux récents, adaptés à l'accueil des élèves du primaire avec un accès au stade de la rue Šilo
- une équipe professionnelle: des professeurs compétents, formés et disponibles, souvent salariés de l'école depuis plusieurs années
- une prise en charge de tous les élèves avec des activités différenciées et des temps d'aide ou d'accompagnement mis en place pendant ou après les classes
- une école qui s'adapte à son temps: le passage vers le numérique
- les excellents résultats en langues vivantes (certifications DELF, Cambridge...)
- des effectifs dans les classes raisonnables
- l'accueil d'enfants non francophones

Points faibles de l'EFV :

- ⤴ problème de place dans les locaux (classes, gymnase, couloirs, cantine)
- ⤴ les locaux ne sont pas suffisamment adaptés aux élèves du secondaire (projet de délocalisation)
- ⤴ même si les parents d'élèves font le choix d'inscrire leur(s) enfant(s) dans notre école, la communication et l'explicitation de ce qui s'y passe doivent être améliorées
- ⤴ l'école accueille une grosse majorité d'élèves lituanophones, l'impact sur la place de la langue française au sein de l'école se fait ressentir
- ⤴ gestion des élèves en grande difficulté
- ⤴ manque de représentativité de l'Ecole dans le concert institutionnel local (compétitions sportives, échanges, concours...)

Raisons des départs de l'EFV :

- retour dans le système lituanien
- déménagement
- mutation de diplomates

Raisons des choix d'inscriptions à l'EFV :

- le système éducatif français prisé
- les faiblesses du système éducatif local
- la possibilité de scolarisation précoce (première classe obligatoire à 7 ans dans le système éducatif local)

5 - Bilan du projet 2011-2014 :

L'ouverture sur le pays d'accueil	
Améliorer la communication avec les familles	
Positif: <ul style="list-style-type: none"> ⤴ la communication semble s'améliorer petit à petit, le travail réalisé pour l'harmonisation des pratiques par cycle, lors des réunions et des événements porte ses fruits ⤴ de nombreuses entrées pour améliorer la communication avec les parents d'élèves ont été mises en place (réunions collectives, entretiens individuels, journées portes ouvertes, blogs, page facebook, site de l'école, affichage, émargement des cahiers...) 	Négatif: <ul style="list-style-type: none"> • un nombre toujours élevé d'absences et de retards à tous les niveaux d'enseignement • un manque d'implication des parents d'élèves locaux au niveau des institutions de dialogue (Conseil d'Etablissement) • un certain flou persiste au niveau du fonctionnement de l'école et des apprentissages pour les parents non francophones malgré les actions mises en place
Intégrer l'Ecole Montesquieu dans le paysage éducatif et culturel lituanien	
Positif : <ul style="list-style-type: none"> • l'intégration de la culture locale dans les activités de la classe est devenue un automatisme chez les professeurs • l'école a été visitée plusieurs fois par des enseignants lituaniens et se positionne comme école aux méthodes d'enseignement d'un grand intérêt pour les élèves et les enseignants 	Négatif : <ul style="list-style-type: none"> • les échanges, rencontres entre établissements locaux et EFV sont très peu nombreux • un manque d'information concernant des événements au niveau local porte préjudice à l'éventuelle participation aux rencontres locales (olympiades, concours...)
Adapter les programmes français d'enseignement au contexte local	
Positif : <ul style="list-style-type: none"> • l'intégration de la culture locale dans les activités de la classe est devenue un automatisme chez les professeurs 	
L'enseignement des langues vivantes	
Consolider l'apprentissage, la fréquentation et la maîtrise du français	
Positif : <ul style="list-style-type: none"> • le dispositif FISco est très efficace en maternelle et en cycle 2 	Négatif : <ul style="list-style-type: none"> • une structuration du travail doit être faite (entre les niveaux, les

	<p>cycles, avec le documentaliste, avec le professeur de FLSco...) mais cela pose le problème du manque de temps imparti à ce travail de concertation</p> <ul style="list-style-type: none"> • la diffusion des ressources hors des classes ne touche qu'un nombre très limité d'élèves • il est difficile de mettre en place des correspondances intéressantes, efficaces et sérieuses
--	-----------------------------------------------------------------------------------------------------------------------------------------------------------------------------------------------------------------------------------------------------------------------------------------------------------------------------------------------------------------------------------------------------------------

Développer une culture d'établissement de l'enseignement des langues

<p>Positif :</p> <ul style="list-style-type: none"> • mise en place de progressions en lituanien langue étrangère sur le modèle de l'anglais • participation aux certifications en langues 	
--------------------------------------------------------------------------------------------------------------------------------------------------------------------------------------------------------------------	--

Les nouvelles technologies de l'information et de la communication

Renforcer la place des technologies de l'information et de la communication dans les apprentissages + Faire de l'EFV une véritable école numérique

<p>Positif :</p> <ul style="list-style-type: none"> • l'utilisation du numérique se développe petit à petit dans les classes 	<p>Négatif :</p> <ul style="list-style-type: none"> • le B2i n'a jamais été réellement mis en place malgré un début des pratiques numériques dans les classes • l'utilisation de l'outil informatique est occasionnelle mais doit encore se développer • au niveau du primaire (tendance qui se renforce en allant vers les niveaux les plus jeunes), certains aspects des TUIC n'ont pas été abordés (communication via les TUIC) • des problèmes de matériel (quantité, fiabilité, problème de gestion avec une classe complète, besoin d'un réseau informatique) ont fortement pesé sur le passage au numérique dans l'école • pas de charte établie au cours des 3 années • les besoins de formation des enseignants n'ont pas été comblés
---------------------------------------------------------------------------------------------------------------------------------------------	------------------------------------------------------------------------------------------------------------------------------------------------------------------------------------------------------------------------------------------------------------------------------------------------------------------------------------------------------------------------------------------------------------------------------------------------------------------------------------------------------------------------------------------------------------------------------------------------------------------------------------------------------------------------------------------------------------------------------------------------------------------------------------------------------------

6 - Nos axes de travail pour le projet 2015-2018 :

Le bilan du projet d'établissement précédent laisse apparaître

- ⤴ un bilan globalement positif concernant les axes „L'ouverture sur le pays d'accueil“ et „L'enseignement des langues vivantes »
- ⤴ que l'axe des nouvelles technologies est loin d'avoir atteint tous ses objectifs.

La mission d'inspection de notre IEN en octobre 2013 identifie, sur le plan pédagogique, plusieurs axes de travail qui se déclinent autour de :

- ⤴ l'amélioration du système d'évaluation
- ⤴ la professionnalisation de la didactique de l'oral en maternelle
- ⤴ la transversalité de la maîtrise de la langue
- ⤴ l'amélioration du niveau d'écriture des élèves
- ⤴ un développement résolu et efficace quant à l'usage des technologies numériques au service des apprentissages

En s'appuyant sur le Plan d'Orientation Stratégique de l'AEFE, sur les réformes en cours (Socle commun, Livret Personnel de Compétences, Nouveaux Programmes pour l'Ecole Maternelle et projet de Programmes pour l'école élémentaire et le collège et le lycée,) et sur le projet de zone (AEFE Europe Orientale), la commission d'élaboration du projet d'établissement propose 3 nouveaux axes pour la période 2015-2018:

- Renforcer la place des technologies de l'information et de la communication dans les apprentissages
- Intégration et gestion des différences
- Améliorer la maîtrise du langage oral

7 - Développement des axes :

Techniques Usuelles de l'Information et de la Communication :

- ♣ Développer le recours au numérique au service des apprentissages.
- ♣ Modifier / Adapter les pratiques pédagogiques pour tirer avantages des possibilités du numérique.
- Démarrer l'utilisation de l'informatique au cycle 1 (emprunt des ordinateurs, tablettes, travail en BCD...).
- Mettre en place des activités utilisant le numérique avec la classe entière dès le cycle 2 (intervention d'autres professeurs en classe pendant les heures de décharge = emplois du temps aménagés).
- Systématiser l'utilisation du numérique au cycle 3 (dans toutes les matières, mise en place d'un réseau interne).
- Au secondaire: équiper les classes pour faciliter et fluidifier l'utilisation du numérique + former les élèves à une utilisation civique et responsable du numérique.

L'ensemble des actions mises en place vise à la validation par tous les élèves du B2i (B2i école en primaire, B2i collège ou B2i lycée en secondaire).

Intégration et gestion des différences :

- ♣ Construire la vie de l'établissement ensemble.
- ♣ Améliorer l'accueil des nouveaux élèves pour permettre leur insertion sociale dans la classe et dans l'établissement.
- ♣ Accompagner les élèves à besoins spécifiques.
- ♣ Consolider la mixité culturelle de l'établissement.
- ♣ Rester ouvert sur le pays d'accueil.
- ♣ Le chef d'établissement, pilote du parcours de formation, a prévu de faire figurer un volet „orientation“ dans le futur projet d'école en associant CPE, documentaliste et professeurs principaux.

Améliorer la maîtrise du langage oral :

- ♣ Faire passer la langue française d'un statut de langue de scolarisation (support des apprentissages) à un statut de langue de communication au sein de l'école.
- ♣ Valoriser la maîtrise et le recours à la langue française.
- ♣ Accompagner les élèves à besoins particuliers par la mise en place de parcours différenciés.
- ♣ Construire une réelle progressivité des apprentissages sur les compétences langagières.
- ♣ Réaffirmer la primauté du français.
- ♣ Valoriser la singularité d'un projet éducatif.
- ♣ Réaffirmer la place et la compétitivité des certifications et diplômes français.
- ♣ Développer des solides compétences en plusieurs langues.

8 - Actions prévues, effets attendus ...

Renforcer la place des technologies de l'information et de la communication dans les apprentissages				
Objectifs spécifiques	Actions à mettre en place	Public concerné	Effets attendus	Indicateur / critères d'évaluation
Décloisonner dans l'espace et le temps.	<ul style="list-style-type: none"> - Expérimentation en classe inversée à partir du cycle 3. Mettre à disposition des ressources hors de la classe en particulier par les blogs. - Favoriser l'expression personnelle et le temps d'exposition aux langues par des pratiques d'enregistrement, de partage et de diffusion. - Développer les pratiques modélisantes par les enseignants pour les élèves (diffusion de supports, de modèles...) 	Élèves et professeurs.	<ul style="list-style-type: none"> - Renforcement du lien à l'école, à travers des devoirs à la maison basés sur les blogs. - Développement des enregistrements, partagés et diffusés. 	<ul style="list-style-type: none"> - Taux de participation aux activités langagières enregistrées. - Réussite aux devoirs maison et bien-être (confiance) vis à vis du travail personnel. - Fréquentation des blogs.
Développer la communication hors la classe.	<ul style="list-style-type: none"> - Valorisation des pratiques de classe par leur diffusion (sur les blogs, les réseaux sociaux, atelier „Les petits journalistes“ ...). - Fédération d'un esprit de classe par les blogs et microblogs. - Mise en place d'un blog unique „maternelle“. - Accompagnement des élèves dans l'utilisation des blogs. 	Élèves et professeurs.	<ul style="list-style-type: none"> - Valoriser des pratiques de classe. - Les élèves s'identifient à une classe, l'école. 	<ul style="list-style-type: none"> - Fréquentation des blogs.
Accompagner l'enfant dans sa construction d'une citoyenneté numérique.	<ul style="list-style-type: none"> - Ecriture collaborative d'une charte des usages numériques. - Sensibilisation des élèves aux risques, droits et devoirs liés à l'utilisation des TIC. - Développement de la pensée critique vis-à-vis des publications et ressources disponibles en ligne. - Valorisation des comportements civiques liés aux TIC dans et hors de l'école. 	Élèves, professeurs et documentaliste.	<ul style="list-style-type: none"> - Affichage et respect de la charte. - Renforcement du civisme. 	<ul style="list-style-type: none"> - Réduction ou absences des incivilités liées à Internet.
Développer le travail collaboratif et en réseau par la mise en place de stratégies et	<ul style="list-style-type: none"> - Poursuivre l'utilisation des comptes professionnels en ligne (partage de fichiers, référencement) . - Création d'un intranet avec centralisation et 	Professeurs.	<ul style="list-style-type: none"> - Optimiser les échanges. - Développer l'aspect collaboratif du travail. 	<ul style="list-style-type: none"> - Accessibilité aux ressources. - Participation aux travaux

d'infrastructures.	démultiplication des ressources et travaux.		<ul style="list-style-type: none"> - Fluidifier la communication entre les personnes. - Faciliter la transmission de ressources, notamment suite aux stages de formation. 	de groupe. <ul style="list-style-type: none"> - Ressenti des professeurs.
Articuler l'administratif et l'éducatif au sein des ENT et plateformes dédiées.	<ul style="list-style-type: none"> - Mise en place de stratégies de communication entre les pôles de l'établissement. - Renforcement des supports en ligne dans le cadre des échanges (Drive, documents collaboratifs, agendas partagés, évaluations et communication aux familles (livreval)). 	Personnels.	<ul style="list-style-type: none"> - Gestion facilitée des projets. - Communication entre les personnes améliorée. 	<ul style="list-style-type: none"> - Efficience des protocoles de projets et de communication. - Ressenti des personnes concernées.
Développer l'utilisation du numérique au service du langage.	<ul style="list-style-type: none"> - Utiliser au quotidien l'outil informatique (tablette) dès la maternelle. - Mise en place de processus communs de formation dans les différentes disciplines grâce à l'utilisation d'outils numériques pour améliorer les compétences langagières (présentations, exposés, démonstrations, débats, analyse de textes...) - Production et analyse de supports numérisés par et pour les élèves. - Agrémenter les pratiques langagières par les TIC (appuis pour travailler l'argumentation, les interactions, les jeux de rôles...). 	Élèves et professeurs.	- Lier l'utilisation du numérique aux pratiques scolaires plus traditionnelles	- Aisance à l'utilisation du numérique au service du langage.
Aborder la programmation comme un langage et motiver sa découverte.	<ul style="list-style-type: none"> - Participation à des actions phares: concours dont le Castor informatique, Calculatrice, compétitions, défis... - Animation d'ateliers: Scratch... 	Elèves du secondaire.	- Développement de l'intérêt et de la compréhension de la programmation et du numérique en général.	- Participation aux actions et aux ateliers.
Penser l'évolution de l'environnement de travail à long terme.	<ul style="list-style-type: none"> - Vers l'intégration du BYOT (Bring Your Own Technology) - Renforcement de la portabilité (tablettes, ordinateurs, modèles hybrides) 	Professeurs.	- Mise en place de stratégies concertées.	- Optimisation dans l'utilisation des ressources informatiques.

Garantir l'accessibilité aux ressources numériques.	<ul style="list-style-type: none"> - Assurer le bon fonctionnement des ressources numériques en place par la création d'un poste de maintenance informatique. - Planification d'achats coordonnés pour une évolution cohérente du parc. - Equiper certaines classes en outils numériques spécifiques en lien avec les pratiques (tablettes en cycle 1, vidéoprojecteur ou TBI à demeure à partir du cycle 2...) - Adapter les emplois du temps en BCD pour faciliter l'utilisation des ordinateurs (les 2 GS à la suite l'une de l'autre). - Mettre en place des échanges de service permettant le travail à deux adultes avec une classe entière. 	Informaticien, administration.	<ul style="list-style-type: none"> - Augmentation de la place du numérique dans les pratiques. - Faciliter l'emprunt et l'utilisation du matériel informatique (plusieurs classes en même temps...). 	<ul style="list-style-type: none"> - Nombre d'outils informatiques dans l'école utilisés par: <ul style="list-style-type: none"> - les élèves - les enseignants
Développer les actions de formations au service de l'intégration du numérique dans les pratiques pédagogiques.	<ul style="list-style-type: none"> - Participation aux stages régionaux inscrits au PRF avec démultiplication organisée en interne. - Organisation de formations internes (TBI, tablette, drive...) adaptées à l'évolution des pratiques. - Valorisation des initiatives de classe dans la continuité des formations et diffusion de ces pratiques (site de l'école, blogs, page facebook de l'école...). - Appui à distance et en présence sur des personnes référentes au sein du réseau de l'AEFE (formateurs, EMCP, MFE). 	Professeurs.	<ul style="list-style-type: none"> - Evolution des pratiques pédagogiques personnelles. 	<ul style="list-style-type: none"> - Tenue d'ateliers en formation interne. - Participation aux stages du PRF. - Développement des pratiques liées au numérique.
Offrir à l'élève la gestion de son parcours.	<ul style="list-style-type: none"> - Développement de l'auto-formation par la sélection et la valorisation de tutoriels (didacticiels) dans le secondaire. - Programmation et suivi des progrès grâce aux B2i. - Validation des items du B2i dans la continuité des apprentissages. 	Élèves et professeurs.	<ul style="list-style-type: none"> - Validation progressive des compétences dès la maternelle. - Prise en main par les élèves du suivi des items du B2i. 	<ul style="list-style-type: none"> - Validation du B2i par tous les élèves. - Exploitation voire production par les élèves de tutoriels.
Diversifier les pratiques didactiques en impulsant l'emploi de logiciels et matériels dédiés et spécialisés.	<ul style="list-style-type: none"> - La recherche et la sélection d'informations, en partenariat avec le documentaliste (formation à la consultation de ressources en lignes, à l'utilisation de moteurs de recherches...). - La production de supports (traitement de texte, tableur, 	Élèves.	<ul style="list-style-type: none"> - Maîtrise progressive d'une panoplie d'outils et de logiciels courants pour répondre à tous les besoins spécifiques. 	<ul style="list-style-type: none"> - Niveau de maîtrise de chaque logiciel en fonction des besoins. - Validation du B2i par tous les élèves.

présentations powerpoint...). - Le graphismes et les arts (éditer de la vidéo, de l'audio, des supports graphiques divers comme photographies, photomontages, logiciel de dessin ou de retouches d'images...). - Les plateformes et logiciels didactiques (en mathématiques et sciences expérimentales en particulier). - Le matériel dédié (photographie numérique, prise de son, matériel expérimental...).			
------------------------------------------------------------------------------------------------------------------------------------------------------------------------------------------------------------------------------------------------------------------------------------------------------------------------------------------------------------------------------------------------------------------------	--	--	--

Intégration et gestion des différences				
Objectifs spécifiques	Actions à mettre en place	Public concerné	Effets attendus	Indicateur / critères d'évaluation
Améliorer l'accueil des élèves non lituanophones dans les classes.	- Mettre en place un dispositif d'apprentissage du lituanien langue étrangère renforcé pendant un court temps après l'intégration de nouveaux élèves (ateliers après les classes ou APC pour les professeurs lituanophones).	Elèves non lituanophones	- Intégration sociale réussie rapidement. - Pratique du lituanien avec les élèves lituanophones.	- Non formelle: observations des liens sociaux entre les élèves.
Améliorer l'accueil des élèves non francophones dans les classes.	- Création d'une classe d'intégration en CP à petits effectifs. - Demander un niveau de base en français avant l'entrée de l'élève à l'EFV (possibilité de cours de français intensifs pendant les vacances). - Mettre en place un dispositif d'apprentissage du français langue étrangère et langue de scolarisation renforcé pendant un court temps après l'intégration de nouveaux élèves (ateliers après les classes ou APC). - Adapter les contenus à mémoriser (quantité, traduction...). - Différencier les activités, les supports, les approches en classe (en fonction des compétences à renforcer). - Mettre en place des activités de remédiation ou des parcours individualisés en cours de séquences. - Utiliser les heures d'APC pour proposer des actions de soutien, de renforcement, de préparation à destination des	Elèves maîtrisant peu la langue française.	- Meilleure entrée dans la langue pour les primo-arrivants en C2. - Rattrapage d'un niveau de français permettant de rentrer dans les apprentissages du niveau de classe concerné et de travailler en autonomie. - Progression régulière des élèves. - Prise de confiance dans l'utilisation de la langue.	- Possibilité de travailler en utilisant de plus en plus les mêmes supports que le reste de la classe. - Résultats aux évaluations de fin de cycle.

	<p>élèves maîtrisant peu la langue française.</p> <ul style="list-style-type: none"> - Exiger le niveau A1 à l'entrée au CE1 et le niveau A2 au cycle 3. - Mettre en place des créneaux horaires de soutien en langues vivantes pour palier aux écarts de niveau au sein des groupes (ex: des élèves débutant l'anglais dans une classe qui l'étudie depuis plusieurs années). - Mettre en place des créneaux horaires de renforcement des compétences en langue maternelle pour les élèves originaires du pays d'accueil qui en ont besoin. 			
Intégrer les nouveaux élèves de l'école.	<ul style="list-style-type: none"> - La semaine de la rentrée serait une semaine d'intégration se terminant par une journée d'intégration avec des activités décloisonnées sur le cycle. 1 élève de CE1 serait le tuteur d'un élève de CP. - Rencontrer les parents des nouveaux élèves individuellement rapidement en début d'année (rencontres parents-professeur réparties dans le temps en fonction des besoins). - Mettre en place des systèmes de tutorat pour accompagner les nouveaux élèves dans les moments où la socialisation est l'enjeu (cantine, couloir, récréation...). - Informer les parents sur les choix d'ateliers périscolaires mis en place au sein de l'école. 	Elèves intégrant l'école en cours de scolarité.	<ul style="list-style-type: none"> - Améliorer la liaison C1-C2 et la liaison école-collège. - Réduction du sentiment d'exclusion des nouveaux élèves. - Adaptation plus rapide des nouveaux élèves. 	- Retour lors des rencontres individuelles avec les élèves ou leurs parents.
Aider l'équipe enseignante dans le diagnostic des élèves à besoins particuliers.	<ul style="list-style-type: none"> - Mettre en place des entretiens pour établir un bilan en langue maternelle avant l'entrée à l'école (lors des premières inscriptions). - Trouver une structure partenaire vers laquelle orienter les élèves à besoins spécifiques pour élaborer une prise en charge efficace (porteur de l'handicap léger...). - Mettre en place une prise en charge efficace et coordonnée en orthophonie ou en psycho-motricité dans ou hors de l'école. 	Élèves qui présentent des difficultés	- Meilleure prise en charge et suivi des élèves.	- Prise en charge effective des élèves concernés.
Diriger des actions d'aides à destination des élèves à	- Mise en place de parcours individuels dans des disciplines ciblées (voir la circulaire n° 2015-016 du 22-1-2015).	Elèves à besoins	- Meilleure prise en charge des élèves à	- Amélioration des compétences de tous les

besoins particuliers.	<ul style="list-style-type: none"> - Poursuivre la mise en place de PPRE et de PAI, systématiser la transmission des PPRE et de leurs bilans (liaison entre les cycles), élaboration des PPRE en équipe. - Renforcement scolaire par la mise en place d'APC, d'horaires de soutiens... - Différenciation des modes de travail et de transmission. - Adaptation des contenus en fonction des besoins et des capacités de chacun. - Plan d'accompagnement personnalisé au collègue. 	particuliers	besoins particuliers.	<p>élèves.</p> <ul style="list-style-type: none"> - Vers une plus grande autonomie de chacun. - Réduction des difficultés spécifiques.
Expliciter le fonctionnement du système éducatif français.	<ul style="list-style-type: none"> - Organiser l'accueil de parents dans certains cours (ex: parents de GS en CP, de CM2 en 6ème...) - Organisation de rencontres (présentation) avec les parents avant la rentrée 	Parents	- Limiter la perte d'effectifs entre le primaire et le secondaire.	- Taux d'inscriptions dans le secondaire.
Sensibiliser les élèves à la non-discrimination.	<ul style="list-style-type: none"> - Travail sur des textes, vidéos... en français et en lien avec le programme d'instruction civique - Mettre en place un temps de débat oral dans les classes - Développer l'empathie et l'entraide. - Mettre en place un temps fort au niveau de l'école sur le thème de la tolérance, ex: la journée de la tolérance 	Elèves	- Prévention des phénomènes de harcèlement ou de mise à l'écart dans les classes.	<ul style="list-style-type: none"> - Non formelle: observations des liens sociaux entre les élèves. - Diminution des situations d'exclusion à gérer
Prendre en compte les acquis linguistiques des élèves.	- Développer une offre diversifiée en langue vivante étrangère à destination des élèves bilingues anglophones.	Elèves bilingues en LVE	- Meilleure gestion des compétences de chacun.	- Nombre de certifications en langues vivantes.
Informers les élèves sur les possibilités d'orientation, sur leur choix d'études au collège, au lycée et dans l'enseignement supérieur.	<ul style="list-style-type: none"> - Réunion de présentation du Collège et du Lycée aux élèves et parents du CM1 et CM2. - Demande de formation pour le PRIO. - Mise en place d'un Forum étudiant annuel en partenariat avec l'Institut Français. - Mise en place d'un Forum des métiers annuel en partenariat avec l'Institut Français. 	Parents et élèves.	<ul style="list-style-type: none"> - Un meilleur suivi des élèves. - Poursuite des études dans le système français pour le secondaire. - Intégration de cursus post-baccalauréat en France. 	<ul style="list-style-type: none"> - Nombre d'inscriptions au collège et au lycée. - Nombre de demande d'inscriptions en université ou écoles en France.
Permettre aux élèves de créer des liens et de	<ul style="list-style-type: none"> - Création d'espaces de vie dans l'établissement. - Poursuivre les activités sportives au sein de l'école (Equipe 	Elèves	- Création de liens avec des établissements	- Nombre de participations aux événements.

découvrir d'autres cultures.	de football, équipe de basketball, projet rugby...). - Mettre en place des échanges scolaires. - Mettre en place des rencontres sportives avec d'autres écoles locales.		lituaniens. - Permettre de s'ancrer dans la culture locale et de s'intégrer dans les événements de la vie scolaire.	
Développer des compétences civiques fortes.	- Former et renforcer le rôle des délégués de classe. - Mise en place d'un CVL. - Mise en place de conseils de délégués. - Créer des actions de solidarité.	Elèves du lycée	- Échange et rencontre avec des CVL de la zone ZECO.	- Intérêt des échanges, compte-rendus.
Créer des liens entre les familles et entre les élèves par classe.	- Proposer un système de recensement des adresses des élèves (google maps) permettant un covoiturage, des liens entre familles vivant dans les mêmes quartiers.	Parents et élèves	- Intégration sociale réussie rapidement.	- Non formelle: observations des liens sociaux entre les élèves. - Diminution des situations d'exclusion à gérer

Améliorer la maîtrise du langage oral

Objectifs spécifiques	Actions à mettre en place	Public concerné	Effets attendus	Indicateur / critères d'évaluation
Amener vers une maîtrise progressive de la syntaxe française.	- Publication de ressources sur les supports numériques pour développer le langage chez les élèves: contes oralisés, poésies... - Utiliser les temps d'APC pour mettre en place des activités orales sur des thèmes divers en groupes restreints (groupes homogènes ou non). - Prévoir des moments de langage orale en langue française dans l'emploi du temps. - Mettre en place des progressions de langue orale (formulations, conjugaison, vocabulaire, connecteurs...) sur l'ensemble des cycles. - Mettre en place des projets communs au sein du cycle. - Mise en place d'activités théâtrales.	Elèves pas ou peu francophones	- Enrichissement du vocabulaire et maîtrise des structures syntaxiques étudiées. - Utilisation plus spontanée et correcte du français dans la classe et en dehors.	- Mise en place d'une grille d'évaluation du langage oral en tenant compte des erreurs les plus courantes des élèves (traductions littérales et erronées du lituanien vers le français).

	<ul style="list-style-type: none"> - Mise en place dès la rentrée 2014 de cours de conversation en français au collège-lycée. - Mettre en place des temps libres périscolaires pendant lesquels les élèves peuvent regarder des programmes télévisés en français (TV5, tiviplus...). 			
Développer la maîtrise du français oral dans toutes les disciplines.	<ul style="list-style-type: none"> - Dans le cadre du Parcours d'Education Artistique et Culturelle, mettre en place une progressivité des compétences langagières dans les domaines artistiques du cycle 1 au cycle 3 voire jusqu'au cycle 4. - Au cycle 1: à partir de la littérature de jeunesse, constituer une banque de modèles syntaxiques qui seront réutilisés comme support de productions orales en classe. - Mettre en place une programmation spiralaire en langage oral. - Accompagner par le langage. <p>A partir du cycle 2:</p> <ul style="list-style-type: none"> - Instaurer des temps d'étude de la langue dans les disciplines non langagières. - Travailler sur comment rendre compte ou présenter à l'oral un travail dans les disciplines non langagières (histoire, géographie, sciences...). 	Elèves de C3, collège et lycée	<ul style="list-style-type: none"> - Utilisation plus spontanée et correcte du français dans la classe et en dehors. - Amélioration des productions orales dans les disciplines non langagières. 	<ul style="list-style-type: none"> - Emploi des tournures de phrases, du vocabulaire étudiés. - Aisance dans la production orale disciplinaire.
Développer les compétences langagières en fonction des besoins.	<ul style="list-style-type: none"> - Continuer à utiliser le système des ateliers de langage selon quatre modalités au cycle 1: français Fle-sco, français renforcé, lituanien langue maternelle, lituanien langue étrangère - Mettre en place l'intervention d'un professeur de lituanien langue maternelle dès la maternelle. 	Elèves	- Amélioration des compétences langagières dans l'ensemble des langues étudiées .	- Amélioration des compétences langagières dans l'ensemble des langues étudiées .
Développer l'utilisation du numérique au service de la maîtrise de la langue.	<ul style="list-style-type: none"> - Mettre en ligne des contenus pour développer l'exposition à la langue française dans les familles non-francophones. - Faire produire des énoncés oraux publiés sur les blogs de classes (phrases, poésies, lectures, exposés...). - Utiliser les outils informatiques pour garder une trace des productions des élèves et pour pouvoir s'appuyer dessus en séance de travail sur la maîtrise de la langue orale. 	Elèves	- Meilleure aisance à l'oral.	- Nombre de productions orales publiées par enfant et par an.

Consolider les compétences en langue française du personnel.	- Prise en charge par l'école de cours de français pour les enseignants ne maîtrisant pas la langue française.	Professeurs non francophones		- Statistiques sur les personnels parlant français.
Augmenter l'exposition à la langue française en dehors de l'école.	- Mettre sur les blogs de classe des outils audio (textes, poésie, mots lus...) - Référencement de sites internet sur les blogs de classe (ex: TV5, pluzz, radios...) - Partenariat avec l'Institut Français de Vilnius	Elèves dont les familles ne sont pas francophones	- Augmentation du temps d'exposition à la langue, en dehors du temps de classe.	- Consultation des blogs.
Améliorer la production orale spontanée.	- Mettre en place des correspondances scolaires via skype. - Mettre en place un réseau de contacts entre les élèves de l'école et d'autres élèves francophones. - Mise en place d'activités "ludiques" et pas forcément académiques liées à l'usage du français. - Valoriser les productions orales dans les langues d'enseignement . - Faire figurer l'utilisation de la langue de scolarisation dans les livrets d'évaluation.	Elèves, surtout ceux qui ne pratiquent la langue qu'à l'école	- Amélioration de la fluidité et la maîtrise du langage. - Mise en évidence de l'utilité de la langue française dans les échanges internationaux.	- Evaluation formelle au niveau du recours à la langue dans les situations de classe.
Développer les compétences langagières en langue maternelle.	- Poursuivre les ateliers de langage oral au cycle 1. - Développer l'utilisation du numérique pour améliorer le langage oral courant et d'évocation (appui sur des photos et vidéos prises avec les tablettes).	Elèves.	- Continuer de stimuler les élèves au niveau de leur langue maternelle (Fr, Lt).	- Nombre de classes mettant en place ce système.
Apporter plus de sens à un projet éducatif spécifique.	- Organiser un séjour obligatoire en France au cours de la scolarité.	Elèves.	- (Première) découverte de la culture française in situ. - Evolution du regard sur sa scolarité.	- Nombre de séjours mis en place. - Ressenti des élèves après chaque séjour.
Améliorer la maîtrise des langues vivantes étrangères.	- Développer la lecture en anglais pour développer les compétences linguistiques par l'enrichissement du fond de la médiathèque. - Développer les enseignements en anglais dans des disciplines non linguistiques (DNL)	Elèves.	- Développer des compétences linguistiques en anglais.	- Nombre de modules DNL mis en oeuvre.
Faire reconnaître le niveau	- Préparer les élèves aux diplômes locaux.	Elèves	- Certifications	- Nombre de certifications

de maîtrise des langues des élèves.	<p>- Faire passer les certifications en langues (<i>DELFL, Cambridge ...</i>)</p> <p>Passage du DELF</p> <ul style="list-style-type: none"> • niveau A1 prim en CE2 • niveau A2 en CM2 • niveau B1 • niveau B2 en 3ème <p>- Poursuivre le partenariat avec les institutions locales: Institut Français ...</p>	concernés par chaque discipline	progressives des niveaux en langues.	reçues.
-------------------------------------	----------------------------------------------------------------------------------------------------------------------------------------------------------------------------------------------------------------------------------------------------------------------------------------------------------------------------------------------------------	---------------------------------	--------------------------------------	---------

Ce projet d'établissement qui peut paraître ambitieux représente un réel défi pour l'ensemble des élèves, des parents et des personnels.

Il vise à améliorer l'efficacité des actions de l'équipe pédagogique et éducative, à faire toujours mieux réussir tous les élèves en se donnant les moyens d'atteindre ses objectifs.

L'Ecole Française de Vilnius a vocation à réaffirmer la singularité d'une scolarisation particulière, à s'implanter solidement sur la scène locale, à s'approprier de nouvelles pratiques pédagogiques.

Par le travail en équipe, la mise en place d'actions efficaces, la prise en compte des capacités de chacun, **ce projet d'établissement permettra d'assurer l'évolution d'un établissement qui offre à ses élèves une formation de haut niveau et une éducation épanouissante ouverte sur le monde d'aujourd'hui.**